

M.A.D. DoubleCheck

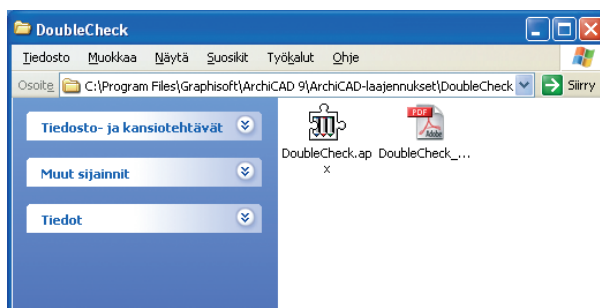
DC

DC

M.A.D. DoubleCheck etsii päällekkäisiä samantyyppisiä elementtejä, joita on vaikea havaita projektissa. Valikon komennolla avautuvassa ikkunassa määritellään etsitävien elementtien asetukset. Löydetyt elementit on mahdollista valita, minkä lisäksi niiden kynät voi muuttaa tai siirtää annetulle tasolle. Demoversio ilmoittaa vain löytyneiden päällekkäisten elementtien lukumäärän.

1 Asennus

1. Katso ArchiCAD-versiosi (Ohje-valikko/Tietoja: ArchiCAD...) ja lataa sen mukainen DoubleCheck-versio.
2. Sulje ArchiCAD.
3. Luo kansio DoubleCheck ArchiCAD-laajennukset -kansion alle. ArchiCAD-laajennukset -kansio löytyy ArchiCADin asennushakemistosta (oletuksena C:\Program Files\Graphisoft\ArchiCAD X\ArchiCAD-laajennukset Windowsilla ja Programs\Graphisoft\ArchiCAD X\ArchiCAD-laajennukset Macilla). Korvaa X ArchiCAD-versionumerolla. Pura asennuspaketti DoubleCheck-kansioon. Tämän jälkeen DoubleCheck-kansion pitäisi näyttää tältä:



4. Käynnistä ArchiCAD. M.A.D. DoubleCheck löytyy Vaihtoehdot-valikosta.

2 Rekisteröinti

Tämä on M.A.D. DoubleCheck-esittelyversio. Esittelyversio näyttää löytyneen sisäkkäisten elementtien lukumäärän, mutta ei korosta löytyneitä.
Halutesi lisää tietoa rekisteröidy alla olevien osotteiden kautta. Kerro rekisteröintiä varten suojausmoduulin numero.

WWW:

S-posti:

Faksi:

Puhelin:

Moduulin nro:

Anna vi sinumeroinen rekisteröintikoodisi tähän. Huomaa, että tarvitset uuden rekisteröintikoodin aina suojausmoduulin vaihtuessa.

Koodi:

Laajennus toimii demoversiona, kunnes se rekisteröidään. Demoversio muutetaan täydeksi tilaamalla rekisteröintikoodi M.A.D.stä kirjoittamalla koodi sille varattuun kenttään ja osoittamalla Rekisteröi-painiketta. Rekisteröintikoodin tilauksen voi tehdä myös verkkosivulla <http://www.mad.fi/doublecheck/>.

Rekisteröinnin jälkeen ei tätä ikkunaa enää näytetä M.A.D. DoubleCheck -laajennusta käytettäessä. Alareunan putkahuusvalikosta valitaan käytettävä kieli. Vaihtoehdot ovat toistaiseksi Suomi ja Englanti. Peru-painikkeen osoittaminen sulkee ikkunan, ja Jatka-painikkeella siirrytään ohjelmassa eteenpäin.

3 Asetukset

Toleranssi-arvoa käytetään verrattaessa kahta samantyyppistä elementtiä keskenään. Jos tutkittava elementti tulee toleranssiarvoa vähemmän esiin toisen elementin sisältä, ohjelma tulkitsee sen päällekkäiseksi.

Päällekkäisten elementtien käsittely valitaan kolmesta vaihtoehdosta:

- elementit valitaan
- elementit siirretään määrätellylle tasolle
- vaihdetaan elementin kynät määrityksen mukaiseksi

Jos käsittelyksi valitaan elementtien valinta, ei tarkistusta voida tehdä kaikissa kerroksissa.

Elementti-sarakkeessa valitaan etsittävät elementtityypit. Elementtityyppi valitaan osoittamalla painike alas. Kaikki elementit saa valituksi ja pois valinnasta osoittamalla Elementtipainiketta. ID-sarakkeessa valitaan elementtien ID-arvon merkitys etsintään. Valinta ohittaa päällekkäiset elementit, jos ne ovat ID-arvoltaan erilaiset. Tällä ominaisuudella sallitaan tilanteita, joissa esimerkiksi kaksi objektia on tietoisesti asetettu sisäkkäin.

OK-painikkeen osoittaminen suorittaa etsinnän.

4 Elementtien tarkistus

Jokaiselle elementtityypille tehtävässä perustarkistuksessa tarkistetaan

- että elementit ovat samassa kerroksessa
- että elementtien id:t ovat samoja, jos asetuksissa on näin valittu
- että tutkittava elementti mahtuu korkeussuunnassa kokonaisuudessaan ympäröivään elementtiin.

Seuraavaksi tutkitaan elementtityypistä riippuen:

Viiva

Viiva on toisen sisällä, jos se ei tule vähintään annetun toleranssin verran ulos vertailtavasta. Viivatyyppi ei vaikuta haakuun.

Seinä, sisältää ääriiviivaesityksen

Seinät tarkistetaan tutkimalla seinien ääriiviivaesitystä. Jos tutkittava seinä on ääriiviivaesityksen mukaan toisen seinän sisällä, verrataan seinien leikkauskuvia pystyssä. Pystyleikkauskuva tehdään katsomalla tutkittavaa seinää suoraan edestä. Näin hyväksytään esimerkiksi kaksi sisäkkäistä seinää, joista ulomassa on kolo sisemmän seinän kohdalla.

Pilari, sisältää ääriiviivaesityksen

Verrataan ääriiviivaesitystä.

Laatta, sisältää ääriiviivaesityksen

Verrataan ääriiviivaesitystä.

Katto, sisältää ääriiviivaesityksen

Verrataan ääriiviivaesitystä. Jos katot ovat sen mukaan sisäkkäin, verrataan pystyleikkauskuvaa kuten seinissäkin. Pystyleikkauskuvat sisältävät vain neljä pistettä.

Vyöhyke, sisältää ääriiviivaesityksen

Verrataan ääriiviivaesitystä.

Täyte, sisältää ääriiviivaesityksen

Verrataan ääriiviivaesitystä.

Pinta, sisältää ääriiviivaesityksen

Verrataan ääriiviivaesitystä.

Palkki, sisältää ääriiviivaesityksen

Verrataan ääriiviivaesitystä.

Ikkuna

Vain samassa seinässä olevia ikkunoita tutkitaan. Ikkuna on verrattavan sisällä, jos sen neliön muotoinen aukko tulee enintään toleranssin verran ulos verrattavasta ikkunasta.

Ovi

Vain samassa seinässä olevia ovia tutkitaan. Ovi on verrattavan sisällä, jos sen neliön muotoinen aukko on tulee enintään toleranssin verran ulos verrattavasta ovesta.

Objekti, sisältää ääriiviivaesityksen, ei ArchiCADin 3D-laatikkoa

Ääriiviivaesitys tehdään nelikulmiona objektin origosta ottaen huomioon objektin skaalaus ja kierto. Ennen ääriiviivaesityksen tutkimista verrataan, ovatko verrattavat objektit samantyyppisiä. Erityyppiset objektit eivät ole sisäkkäin, vaikka geometria-tiedot olisivatkin sisäkkäisiä.

Lamppu

Kuten objekti.

5 Virheellinen toiminta

Mikäli havaitsette M.A.D. DoubleCheckin toiminnassa puutteellisuksia, pyydämme raporttoimaan niistä meille ja liittämään mukaan tiedoston, jossa tarkistus on virheellinen. Sähköpostiosoite <tuki@mad.fi>.