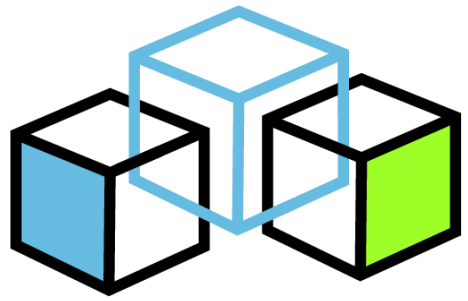


Übersicht von Teststufen in Software-Projekten



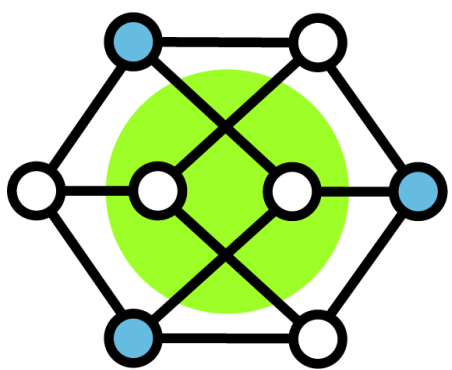
Komponententests

Die einzelnen Komponenten einer Software werden auf niedrigster Ebene der Systemarchitektur vom Entwickler selbst getestet. Es soll festgestellt werden, ob die Komponente gemäß den Spezifikationen umgesetzt wurde.



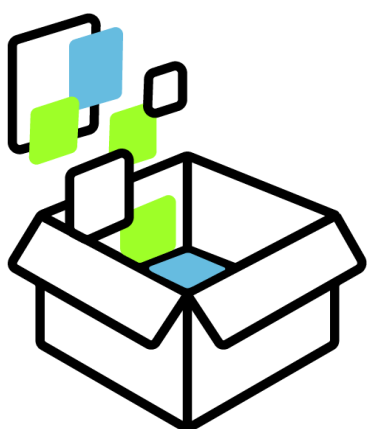
Integrationstests

Das Zusammenspiel aller Teilsysteme wird während der Integrationstests überprüft. Fehlerzustände der Schnittstellen zwischen einzelnen Komponenten sollen hierbei aufgedeckt werden.



Systemtests

Getestet wird im Systemtest das integrierte Gesamtsystem. Ziel ist es festzustellen, ob alle Funktionalitäten gemäß den funktionalen und nicht-funktionalen Anforderungen umgesetzt wurden.



Abnahmetests

Der Abnahmetest stellt die finale Abnahme durch den Kunden bzw. Anwender dar. Vor Inbetriebnahme des Systems erfolgt somit ein abschließender Test.