



Software-
Partner

ITEXIA

Einfach Überblick

DATEV – ITEXIA Schnittstelle

Beschreibung und Einrichtung



INHALT

1. Summary	3
2. Export aus DATEV.....	5
2.1 Ablauf Einspielen Standard-Exportformat.....	5
2.2 Ablauf Export der Daten aus DATEV	6
2.3 Aufbau Schnittstelle Export	8
2.4 Beispieldatei	9
3. Import nach DATEV	9
3.1 Ablauf Einspielen Standard-Importformat	9
3.2 Ablauf Export der Daten aus DATEV	10
3.3 Aufbau Schnittstelle Import	11
3.4 Beispieldatei	11
4. Kontakt.....	12

1. Summary

EXPORT aus DATEV

Folgende Felder können exportiert werden

Folgende Felder können beim Export ausgewählt werden. Hierbei ist zu beachten, dass neben der WG-ID noch mind. die Inventarnummer ausgewählt wird.

Feldbezeichnung DB	Bezeichnung DATEV	Format	Max. Länge	Muss-Feld
BeraterNr	Berater	Int	7	Nein
MandNr	Mandant	Int	5	Nein
WjAnf	WJ-Anfang	datetime (TT.MM.JJJJ)	10	Nein
WjEnd	WJ-Ende	datetime (TT.MM.JJJJ)	10	Nein
Bereich	Bereich	Smallint	2	Nein
WGID	Wirtschaftsgut-Id	Int	6	Ja
KontoNr	Kontonummer	Int	9	Nein
InventarNr	Inventarnummer	alpha (15)	15	Ja
Kontobeschriftung	Kontobeschriftung		40	Nein
InventarBez	Inventarbezeichnung	alpha (60)	60	Nein
AhkDatum	AHK-Datum	datetime (TT.MM.JJJJ)	10	Nein
GesNd	Nutzungsdauer	Int	5	Nein
KstNr	Kost 1 - Kostenstelle	alpha (8)	8	Nein
Filiale	Filialnummer	Int	6	Nein
Bestelldatum	Bestelldatum	datetime (TT.MM.JJJJ)	10	Nein
Herkunftsart	Herkunftsart	alpha (20)	20	Nein
Preis	Preis	Num(18,2)	18	Nein
Menge	Menge	Num(18,2)	18	Nein
InventurDatum	Inventurdatum	datetime (TT.MM.JJJJ)	10	Nein
Einheit	Einheit	alpha (60)	60	Nein
FlurNr	Flur Nr.	alpha (60)	60	Nein
SerienNr	Seriennummer	alpha (60)	60	Nein
Standort	Standort	alpha (60)	60	Nein
VertragsNr	Vertragsnummer	alpha (60)	60	Nein
NeuGebraucht	Neu/Gebraucht	alpha (60)	60	Nein
WertPap	WKN/ISIN	alpha (12)	12	Nein
ErlAfaArt	Erläuterung zur Afa-Art	alpha (60)	60	Nein
LeerFeld	Leerfeld	alpha(1)	1	Nein

IMPORT nach DATEV

Folgende Felder können importiert werden

Folgende Felder können beim Import ausgewählt werden. Hierbei ist zu beachten, dass neben der WG-ID noch mind. die Inventarnummer ausgewählt wird.

Feldbezeichnung DB	Bezeichnung DATEV	Format	Max. Feldlänge	Muss-Feld	Aktualisiert Ja/Nein
WjAnf	WJ-Beginn	datetime (TT.MM.JJJJ)	10	Nein	Nein
WjEnd	WJ-Beginn	datetime (TT.MM.JJJJ)	10	Nein	Nein
Bereich	Bereich	Smallint	2	Nein	Nein
WGID	Wirtschaftsgut-ID	Num	6	Ja	Nein
KontoNr	Konto	Konto	9	Nein	Nein
InventarNr	InventarNr	alpha (15)	15	Ja	Nein
Kontobeschriftung	Kontobeschriftung	alpha(40)	40	Nein	Nein
InventarBez	Inventarbezeichnung	alpha (60)	60	Nein	Ja
AhkDatum	AHK-Datum	datetime (TT.MM.JJJJ)	10	Nein	Nein
GesNd	Nutzungsdauer	Int	5	Nein	Nein
KstNr	Kost 1 - Kostenstelle	alpha (8)	8	Nein	Nein
Filiale	Filiale	Int	6	Nein	Ja
Bestelldatum	Bestelldatum	datetime (TT.MM.JJJJ)	10	Nein	Ja
Herkunftsart	Herkunftsart	alpha (20)	20	Nein	Ja
Preis	Preis	Num(18,2)	18	Nein	Ja
Menge	Menge	Num(18,2)	18	Nein	Ja
InventurDatum	Inventurdatum	datetime (TT.MM.JJJJ)	10	Nein	Ja
Einheit	Einheit	alpha (60)	60	Nein	Ja
FlurNr	Flur Nr.	alpha (60)	60	Nein	Ja
SerienNr	Seriennummer	alpha (60)	60	Nein	Ja
Standort	Standort	alpha (60)	60	Nein	Ja
VertragsNr	Vertragsnummer	alpha (60)	60	Nein	Ja
NeuGebraucht	Neu/Gebraucht	alpha (60)	60	Nein	Ja
WertPap	WKN/ISIN	alpha (12)	12	Nein	Ja
ErlAfaArt	Erläuterung zur AfA-Art	alpha (60)	60	Nein	Ja
Leerfeld	Leerfeld	alpha(1)	1	Nein	Ja

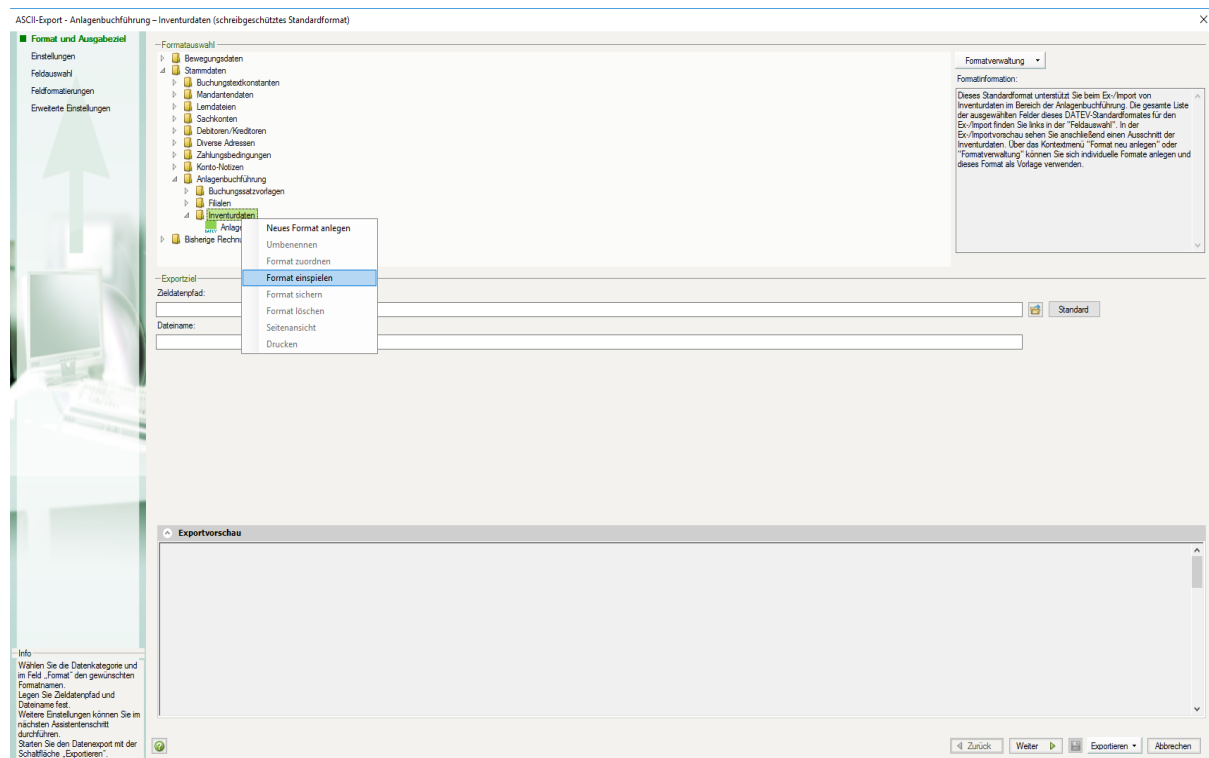
2. Export aus DATEV

2.1 Ablauf Einspielen Standard-Exportformat

Schritt 1: Öffnen Sie im DATEV Rechnungswesen (z.B. Version Einzelplatz pro V.5.2) das Export-Menü über *Bestand/Exportieren/ASCII-Daten*.

Schritt 2: Navigieren Sie in der Formatauswahl in den Ordner *Inventurdaten*

Schritt 3: Öffnen Sie per Rechtsklick das Kontextmenü und wählen Sie *Format einspielen*.

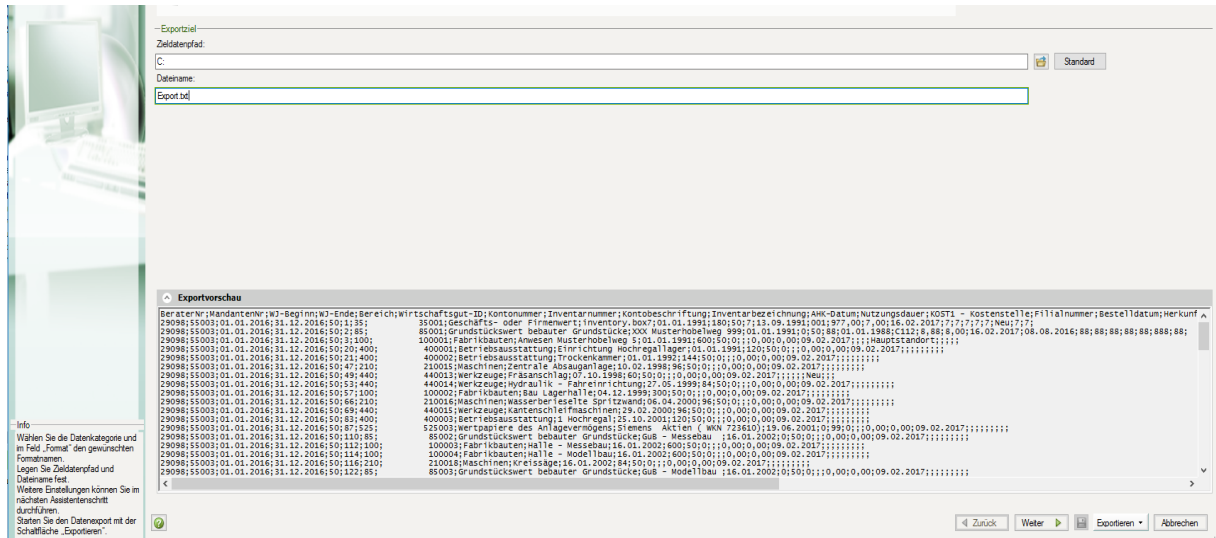


Schritt 4: Im sich öffnenden Dateidialog navigieren Sie zum Speicherort der Datei *ExportAusDatevNachInventory.xml*, die Ihnen durch uns zugegangen ist.

Schritt 5: Über das Icon *Öffnen* und den sich öffnenden Datendialog können Sie die Datei auswählen, in die der Export gespeichert werden soll. Alternativ geben Sie unter Dateiname ggf. einen Dateinamen für Ihre Exportdatei ein.

Schritt 6: Klicken Sie auf Exportieren.

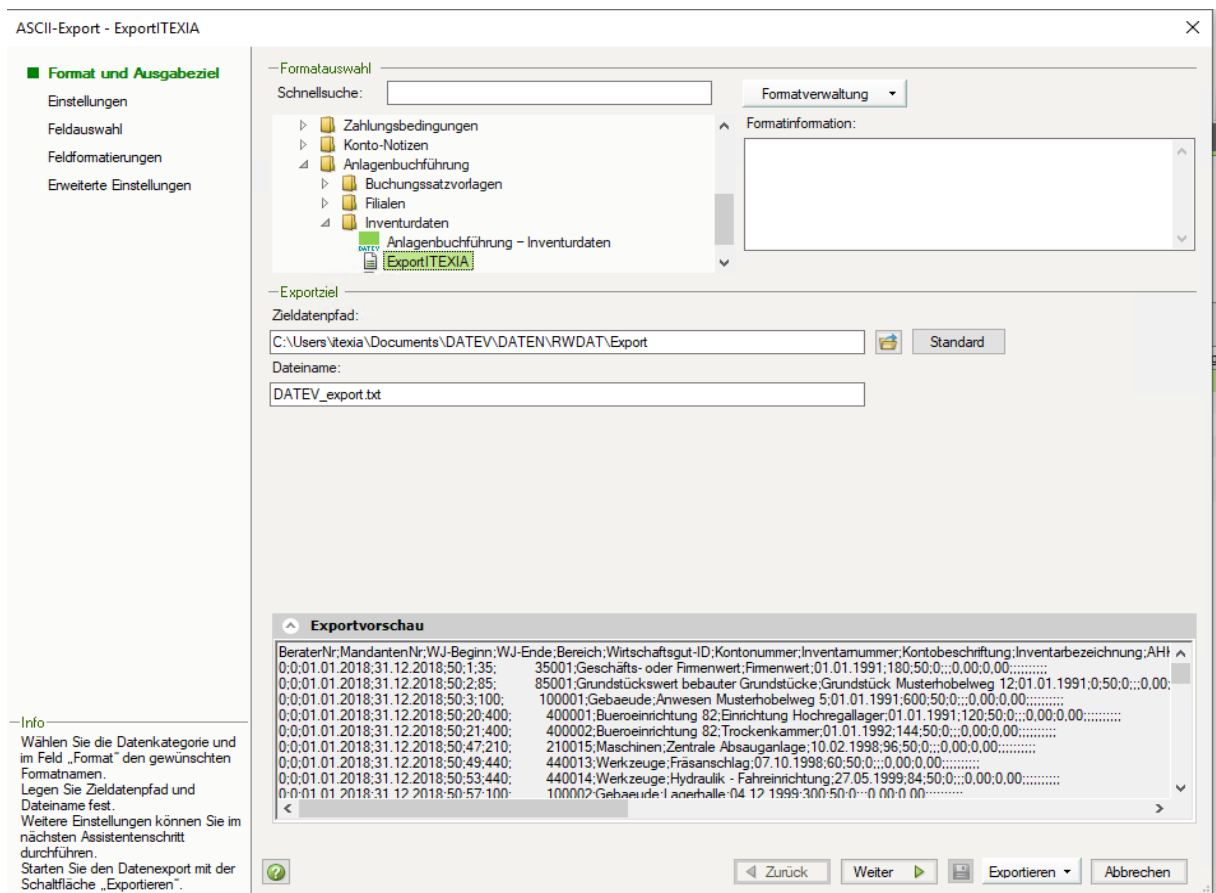
Schritt 7: Importieren Sie die Datei nach ITEXIA.



2.2 Ablauf Export der Daten aus DATEV

Schritt 1: Öffnen Sie in Rechnungswesen Einzelplatz pro V.5.2 das Export-Menü über *Bestand/Exportieren/ASCII-Daten*.

Schritt 2: Wählen Sie den vorab eingespielten Export-Bericht aus.



Schritt 3: Wählen Sie nun exportieren.

Schritt 4: Importieren Sie die Datei nach ITEXIA.

2.3 Aufbau Schnittstelle Export

Folgende Felder werden mit **Semikolon** getrennt ausgegeben.

Feldbezeichnung DB	Bezeichnung DATEV	Format	Max. Länge	Muss-Feld
BeraterNr	Berater	Int	7	Nein
MandNr	Mandant	Int	5	Nein
WjAnf	WJ-Anfang	datetime (TT.MM.JJJJ)	10	Nein
WjEnd	WJ-Ende	datetime (TT.MM.JJJJ)	10	Nein
Bereich	Bereich	Smallint	2	Nein
WGID	Wirtschaftsgut-Id	Int	6	Ja
KontoNr	Kontonummer	Int	9	Nein
InventarNr	Inventarnummer	alpha (15)	15	Ja
Kontobeschreibung	Kontobeschreibung		40	Nein
InventarBez	Inventarbezeichnung	alpha (60)	60	Nein
AhkDatum	AHK-Datum	datetime (TT.MM.JJJJ)	10	Nein
GesNd	Nutzungsdauer	Int	5	Nein
KstNr	Kost 1 - Kostenstelle	alpha (8)	8	Nein
Filiale	Filialnummer	Int	6	Nein
Bestelldatum	Bestelldatum	datetime (TT.MM.JJJJ)	10	Nein
Herkunftsart	Herkunftsart	alpha (20)	20	Nein
Preis	Preis	Num(18,2)	18	Nein
Menge	Menge	Num(18,2)	18	Nein
InventurDatum	Inventurdatum	datetime (TT.MM.JJJJ)	10	Nein
Einheit	Einheit	alpha (60)	60	Nein
FlurNr	Flur Nr.	alpha (60)	60	Nein
SerienNr	Seriennummer	alpha (60)	60	Nein
Standort	Standort	alpha (60)	60	Nein
VertragsNr	Vertragsnummer	alpha (60)	60	Nein
NeuGebraucht	Neu/Gebraucht	alpha (60)	60	Nein
WertPap	WKN/ISIN	alpha (12)	12	Nein
ErlAfaArt	Erläuterung zur Afa-Art	alpha (60)	60	Nein
LeerFeld	Leerfeld	alpha(1)	1	Nein

2.4 Beispieldatei

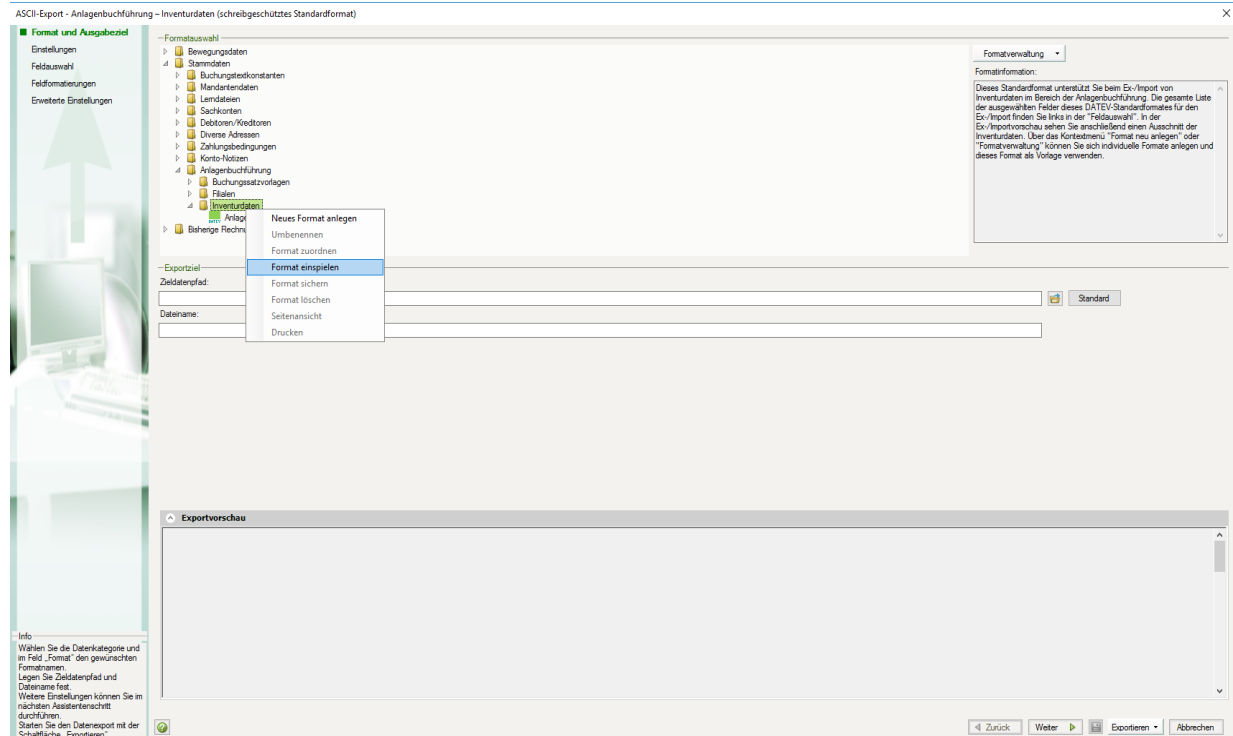
BeraterNr;MandantenNr;WJ-Beginn;WJ-Ende;Bereich;Wirtschaftsgut-ID;Kontonummer;Inventarnummer;Kontobeschreibung;
Inventarbezeichnung;AHK-Datum;Nutzungsdauer;KOST1 - Kostenstelle;Ffilialnummer;Bestelldatum;Herkunftsart;Preis;Menge;
Inventurdatum;Einheit;Flurnummer;Seriennummer;Standort;Vertragsnummer;Neu/Gebraucht;WKN/ISIN;
Erläuterung zur AfA-Art;Leerfeld

29098;55003;01.01.2016;31.12.2016;50;1;35;35001;Geschäfts- oder Firmenwert;inventory.box7;01.01.1991; 180;50;7;13.09.1991;
9;977,00;7,00;09.02.2017;7;7;7;7;Neu;7;7;
29098;55003;01.01.2016;31.12.2016;50;3;100; 100001;Fabrikbauten;Anwesen Musterhobelweg
5;01.01.1991;600;50;0;;;0,00;0,00;09.02.2017;;;Hauptstandort;;;;
29098;55003;01.01.2016;31.12.2016;50;20;400; 400001;Betriebsausstattung;Einrichtung
Hochregallager;01.01.1991;120;50;0;;;0,00;0,00;09.02.2017;;;;;;;;;;
29098;55003;01.01.2016;31.12.2016;50;21;400;
400002;Betriebsausstattung;Trockenkammer;01.01.1992;144;50;0;;;0,00;0,00;09.02.2017;;;;;;;;;;
29098;55003;01.01.2016;31.12.2016;50;47;210; 210015;Maschinen;Zentrale
Absauganlage;10.02.1998;96;50;0;;;0,00;0,00;09.02.2017;;;;;;;;;;

3. Import nach DATEV

3.1 Ablauf Einspielen Standard-Importformat

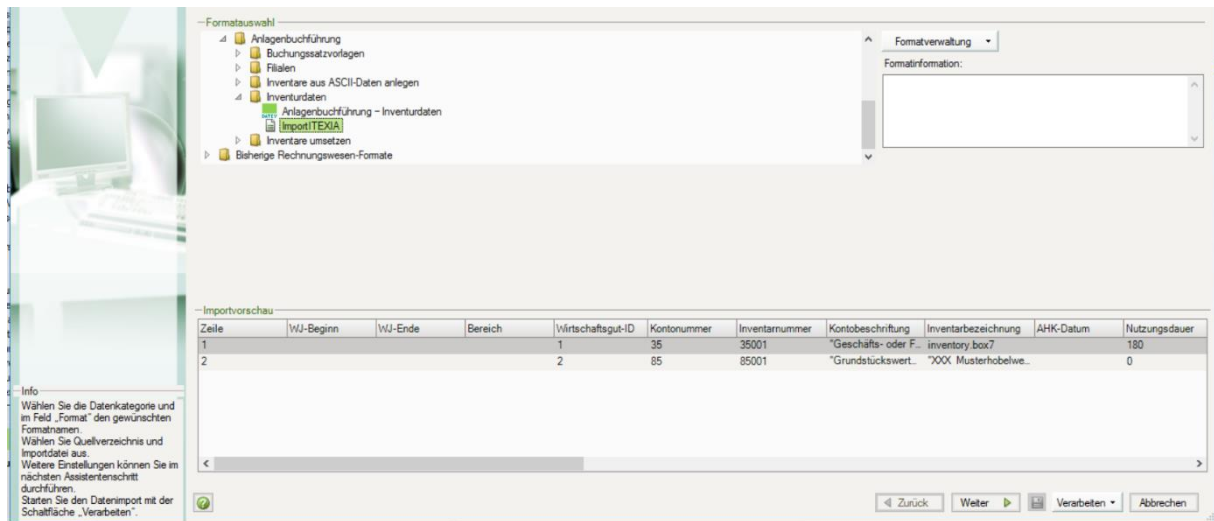
- Schritt 1:** Exportieren Sie alle Daten mit Status „Geprüft“ und „OK“ aus ITEXIA.
- Schritt 2:** Öffnen Sie in Rechnungswesen Einzelplatz pro V.5.2 das Import-Menü über *Bestand/Importieren/ASCII-Daten*.
- Schritt 3:** Navigieren Sie in der Formatauswahl in den Ordner *Inventurdaten*
- Schritt 4:** Öffnen Sie per Rechtsklick das Kontextmenü und wählen Sie *Format einspielen*.



Schritt 5: Im sich öffnenden Dateidialog navigieren Sie zum Speicherort der Datei *ImportAusInventoryNachDatev.xml*, die Ihnen durch uns zugegangen ist.

Schritt 6: Über das Icon *Öffnen* und den sich öffnenden Datendialog können Sie die Datei auswählen, die Sie importieren wollen. Alternativ geben Sie unter Dateiname ggf. einen Dateinamen für Ihre Importdatei ein.

Schritt 7: Klicken Sie auf Verarbeiten.

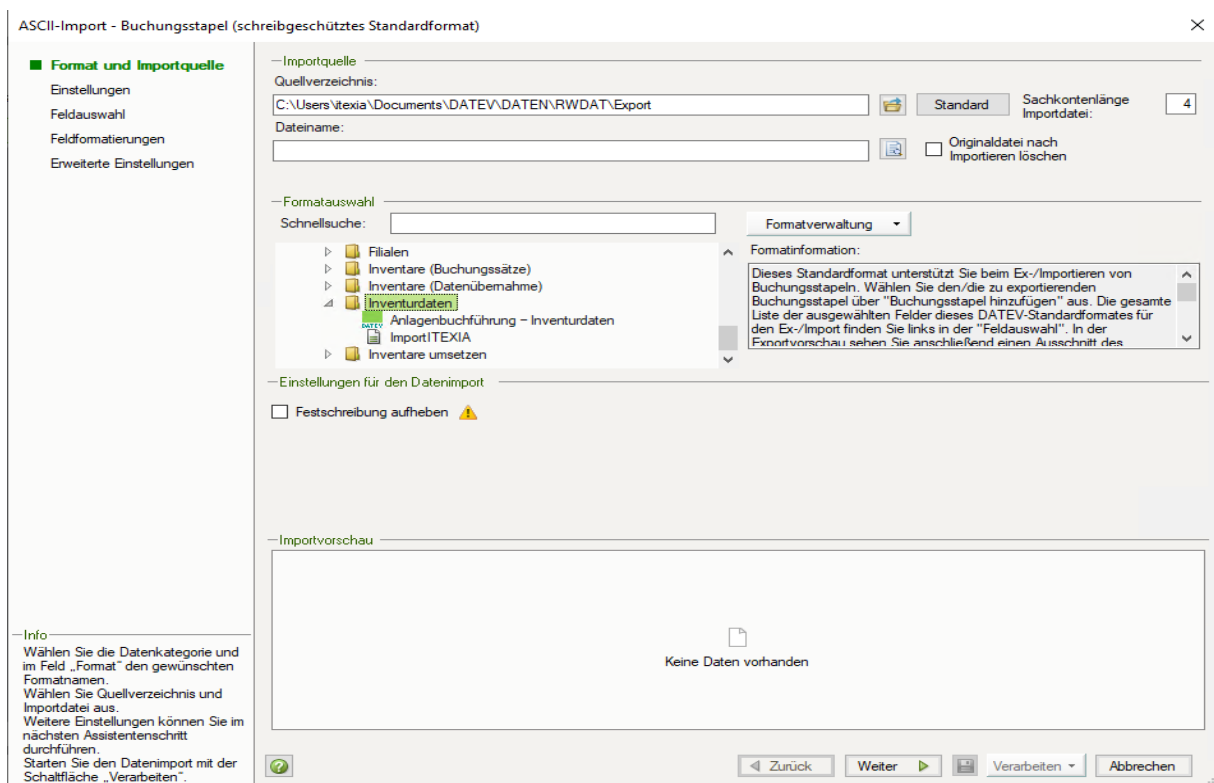


3.2 Ablauf Export der Daten aus DATEV

Schritt 1: Exportieren Sie alle Daten mit Status „Geprüft“ und „OK“ aus ITEXIA.

Schritt 2: Öffnen Sie in Rechnungswesen Einzelplatz pro V.5.2 das Import - Menü über *Bestand/Importieren/ASCII-Daten*.

Schritt 3: Wählen Sie den vorab eingespielten Import-Bericht aus.



Schritt 4: Über das Icon *Öffnen* und den sich öffnenden Datendialog können Sie die Datei auswählen, die Sie importieren wollen. Alternativ geben Sie unter Dateiname ggf. einen Dateinamen für Ihre Importdatei ein.

Schritt 5: Klicken Sie auf Verarbeiten.

3.3 Aufbau Schnittstelle Import

Folgende Felder werden beim Import mit einem Senkrechtstrich ; **getrennt** erwartet: Texte sind **nicht** in **Hochkomma** (") eingeschlossen. Bei der Inventarnummer gibt es **keine** führenden oder endenden **Leerzeichen**. Die erste Zeile der Importdatei wird als Überschriftenzeile interpretiert und überlesen.

Feldbezeichnung DB	Bezeichnung DATEV	Format	Max. Feldlänge	Muss-Feld	Aktualisiert Ja/Nein
WjAnf	WJ-Beginn	datetime (TT.MM.JJJJ)	10	Nein	Nein
WjEnd	WJ-Beginn	datetime (TT.MM.JJJJ)	10	Nein	Nein
Bereich	Bereich	Smallint	2	Nein	Nein
WGID	Wirtschaftsgut-ID	Num	6	Ja	Nein
KontoNr	Konto	Konto	9	Nein	Nein
InventarNr	InventarNr	alpha (15)	15	Ja	Nein
Kontobeschriftung	Kontobeschriftung	alpha(40)	40	Nein	Nein
InventarBez	Inventarbezeichnung	alpha (60)	60	Nein	Ja
AhkDatum	AHK-Datum	datetime (TT.MM.JJJJ)	10	Nein	Nein
GesNd	Nutzungsdauer	Int	5	Nein	Nein
KstNr	Kost 1 - Kostenstelle	alpha (8)	8	Nein	Nein
Filiale	Filiale	Int	6	Nein	Ja
Bestelldatum	Bestelldatum	datetime (TT.MM.JJJJ)	10	Nein	Ja
Herkunftsart	Herkunftsart	alpha (20)	20	Nein	Ja
Preis	Preis	Num(18,2)	18	Nein	Ja
Menge	Menge	Num(18,2)	18	Nein	Ja
InventurDatum	Inventurdatum	datetime (TT.MM.JJJJ)	10	Nein	Ja
Einheit	Einheit	alpha (60)	60	Nein	Ja
FlurNr	Flur Nr.	alpha (60)	60	Nein	Ja
SerienNr	Seriennummer	alpha (60)	60	Nein	Ja
Standort	Standort	alpha (60)	60	Nein	Ja
VertragsNr	Vertragsnummer	alpha (60)	60	Nein	Ja
NeuGebraucht	Neu/Gebraucht	alpha (60)	60	Nein	Ja
WertPap	WKN/ISIN	alpha (12)	12	Nein	Ja
ErlAfaArt	Erläuterung zur AfA-Art	alpha (60)	60	Nein	Ja
Leerfeld	Leerfeld	alpha(1)	1	Nein	Ja

3.4 Beispieldatei

WJ-Beginn;WJ-Ende;Bereich;Wirtschaftsgut-ID;Kontonummer;Inventarnummer;Kontobeschriftung;Inventarbezeichnung;AHK-Datum;Nutzungsdauer;KOST1 - Kostenstelle;Filialnummer;Bestelldatum;Herkunftsart;Preis;Menge;Inventurdatum;Einheit; Flurnummer;Seriennummer;Standort;Vertragsnummer;Neu/Gebraucht;WKN/ISIN;Leerfeld
 ;;1;35;35001;"Geschäfts- oder Firmenwert";inventory.box7;;180;50;7;;001;;;16.02.2017;;;;;;;;;;
 ;;2;85;85001;"Grundstückswert bebauter Grundstücke";"XXX Musterhobelweg 999";;0;50;88;;C112;;;16.02.2017;;;;;;;;;

4. Kontakt

Sie haben Fragen? Kontaktieren Sie uns einfach per Email an support@itexia.com oder rufen Sie uns direkt an unter + 49 351 41 88 50 50 (exklusiv für Kunden mit Support-Vertrag).

© ITEXIA GmbH

ITEXIA GmbH
Maxstraße 10
01067 Dresden

M support@itexia.com
W www.itexia.com
T + 49 351 4188 50 50

