



STARTA EGEN TANDKLINIK, CHECKLISTA OCH GUIDE

08- 40906890
support@muntra.se

www.about.muntra.se
www.muntra.app

Starta egen tandklinik, checklista och guide

Muntra vill ge kraft till den enskilda dentala entreprenören. Därför har vi skrivit denna guide för att hjälpa dig att starta din egna tandklinik.

Att starta en ny tandklinik från grunden innebär mycket jobb. Du behöver bl.a. fylla i en rad olika blanketter, skicka information och ingå avtal. Med denna guide vill vi försöka underlätta arbetet för dig genom att dela med oss av våra kunskaper och erfarenheter.

Varför skriver Muntra en guide om att starta en tandklinik?

Muntra har snabbt blivit populärt bland nystartade kliniker. I uppstartsfasen har vi delat med oss av våra branschfarenheter och tips till blivande ägare. Vi fick idén från en av våra användare som uppskattar våra tips och tyckte att dessa borde offentliggöras.

Vi som arbetar på Muntra har erfarenhet av IT, ekonomi, juridik, marknadsföring och ledarskap. Vi är mindre duktiga på det odontologiska men har i kontrast lång erfarenhet av att driva bolag.

Du kan också läsa guiden digitalt genom att surfa in på about.muntra.se.

I denna guide går vi igenom följande moment:

Registrera ett bolag hos Bolagsverket	2
Ansöka om F-skatt hos Skatteverket	3
Etablera och skydda ditt varumärke	3
Anslut din tandklinik till Försäkringskassan	4
Anmäla kliniken till Strålskyddsmyndigheten	5
Kom igång med receptförskrivning	5

Registrera din klinik hos Inspektionen för Vård- och Omsorg ("IVO")	7
Upprätta kvalitetssystem och patientsäkerhetsberättelse	7
Upprätta informationshantering och journalföring	8
Upprätta rutiner för kontroll av arbetsmiljön	9
Teckna en patientförsäkring	9
Upphandla bokföringssystem och redovisningstjänster	10
Upphandla betalningstjänster	11
Upphandla utrustning och material	12
Anlita en erfaren IT-tekniker	13
Upprätta en hemsida	14
Kom igång med marknadsföring	15
Varför väljer nystartade kliniker Muntra	16

Registrera ett bolag hos Bolagsverket

När du startar en ny tandklinik behöver du först och främst registrera ett bolag.

Du kan välja mellan att registrera din verksamhet under olika former. t.ex. som en enskild firma, ett handelsbolag eller ett aktiebolag. Här finns egentligen inte något rätt eller fel.

Vanligast är dock att etablera ett aktiebolag med anledning av att den personliga risken och skyldigheterna minskar. Mer information om olika fördelar och nackdelar kan du läsa om på



<https://www.verksamt.se/> (här finner du också många andra tips för att starta bolag).

Att registrera ett bolag hos Bolagsverket går relativt snabbt. Du kan även välja att köpa ett så kallat lagerbolag. Det kostar förvisso några tusenlappar extra. Fördelen är att du sparar tid då många ärenden redan är avklarade i lagerbolaget. Du slipper med andra ord att göra somliga saker själv.

Ansöka om F-skatt hos Skatteverket

Din tandklinik behöver ha en F-skattsedel. När du registrerat ditt bolag behöver du ansöka om en F-skattsedel via Skatteverket. Den som bedriver näringsverksamhet ska ha en F-skattsedel. F-skatt visar att du är en företagare som själv ansvarar för att betala skatt och avgifter.



Vårt tips, se till att göra detta tidigt. Du behöver exempelvis ha en F-skattsedel klar innan du ansöker om anslutning till Försäkringskassan.

Etablera och skydda ditt varumärke

Förhoppningsvis kommer din nystartade tandklinik att bli framgångsrik och få många nöjda patienter. Varumärket är ett kännetecken för ditt bolags tjänster och kvalitet. När du funderar på bolagsnamn finns det några saker som är värda att tänka på.

1. Uttal - är det lätt att uttala varumärkets namn?
2. Stavning - är det lätt att stava ditt varumärkes namn?
3. Översättningar - betyder ditt namn något märkligt på ett annat språk?
4. Relevans - speglar namnet dina tjänster och ditt bolag väl?
5. Trovärdighet - låter namnet seriöst?
6. Domännamn - finns ditt namn tillgängligt som en domän?
7. Unikt - är ditt namn unikt eller är namnet likt andra varumärken?

Uttal och stavning är någonting som blir allt mer viktigt. Inte minst när allt större delar av marknadsföringen blir digital. Att ditt bolagsnamn är lätt att uppfatta via tal och skrift är av stor betydelse för att dina patienter enkelt ska komma ihåg och hitta till ditt företag.



Du vill också kontrollera att klinikens namn finns tillgänglig som en domän. Dvs. en hemsidaadress. Det behöver inte vara det exakta varumärkesnamnet. Men vi vill ändå rekommendera att det är väldigt snarligt.

Du kan söka och se tillgänglighet av domäner på ett flertal hemsidor, ett exempel är <https://www.loopia.se/>. Vad gäller hemsida kan du läsa mer om detta i avsnittet "Upprätta en hemsida" i denna checklista.

Det sistnämnda (unikt), handlar om att inte bryta mot eventuella varumärkesskydd. Ifall du har ett varumärke som heter någonting som är för likt en annan tandklinik riskerar du att bli anmäld för varumärkesintrång. Det kan resultera i att du tvingas ändra ditt varumärkesnamn efter att du redan har investerat tid, pengar och resurser i namnet.

För att undvika att ditt varumärke är för likt ett annat kan du börja med att Googla ditt namn. Hittar du ingenting som är för likt så kan du sedan gå vidare med att söka i den svenska varumärkesdatabasen.

Slutligen vill du skydda ditt varumärke genom att ansöka om varumärkesskydd. Registrera ditt varumärke via följande länk, <https://www.prv.se/sv/varumärke/>.

Anslut din tandklinik till Försäkringskassan

Du behöver två saker för att ansluta din tandklinik till Försäkringskassan:

1. Ansöka om ett klinik-id (s.k. mottagnings-ID)

Ett *klinik-id* (s.k. *mottagnings-ID*) från Försäkringskassan identifierar din klinik. Man kan säga att ett klinik-id är som ett "kundnummer" hos FK. Det tar ungefär 4 veckor att beställa ett mottagnings-ID och ansluta din klinik till Tandvårdsportalen.

När du är ansluten till Tandvårdsportalen behöver du även ange ditt företags bankgiro- eller postgiro-nummer på Tandvårdsportalen. Logga in på Tandvårdsportalen med ditt personnummer och mobilt BankID.

TIPS! Tandvårdsportalen fungerar bäst med webbläsaren Internet Explorer.

2. Beställa ett SITHS-certifikat (funktionscertifikat).

Ett funktionscertifikat (s.k. SITHS-certifikat) används för att kommunicera med FK/Tandvårdsportalen från ett utomstående system. Ett certifikat behöver du oberoende av vilket journalsystem som du använder.

Certifikatet är egentligen en datafil med ett tillhörande lösenord. Du behöver både filen och lösenordet för att upprätta kopplingen. Du kan beställa ett funktionscertifikat från ett flertal aktörer. Muntra samarbetar med Svensk e-identitet och du kan beställa ett certifikat via deras hemsida, se länk nedan.

Giltighetstiden för certifikatet är i regel 2 år och kostar ca 3 500 kr.

Obs! Ett funktionscertifikat är inte samma sak som SITHS-kort. Ett SITHS-kort legitimerar dig som individ. Funktionscertifikatet legitimerar din organisation.

Anmäla kliniken till Strålskyddsmyndigheten

De flesta kliniker hanterar någon form av strålning/röntgen. Tandvårdsverksamheter omfattas av strålskyddslagen (2018:396). Det finns två olika typer av verksamheter: "anmälningspliktig" verksamhet och "tillståndspliktig" verksamhet.

Anmälningspliktig verksamhet är för utrustning som generellt utsöndrar mindre mängd strålning. - ska verksamheten anmälas till Strålsäkerhetsmyndigheten. Detta görs via myndighetens hemsida.

Ifall du har för avsikt att skaffa dig och använda en panoramaröntgen eller en CBCT, är din klinik en "Tillståndspliktig verksamhet". Ansökningsblanketten för tillstånd hittas på Strålsäkerhetsmyndigheten hemsida.

Kom igång med receptförskrivning



De flesta patienterna är numera vana vid att få recept elektroniskt. Det är därför en god idé för din klinik att använda e-recept. När du förskriver ett e-recept kan patienten hämta sitt läkemedel på valfritt apotek.

Det finns idag en handfull aktörer som erbjuder e-recepttjänsten. Några exempel är:

- Alfa E-recept
- Apoex
- Muntra
- E-förskrivning

Kostnaden för de olika tjänsterna varierar. Apoex är kostnadsfritt för dig som handlar apoteksvaror. Muntra är kostnadsfritt att använda för samtliga inom tandvården. Använder du även Muntras journalsystem så är e-receptfunktionen helt integrerad. Vilket innebär att det t.ex. skapas daganteckningar automatiskt.

För att komma igång med e-recept behöver du i regel tre saker:

1. En förskrivarkod
2. En arbetsplatskod
3. Ett mobiltelefonnummer

En förskrivarkod är personlig för vardera behandlare och är sju siffror lång. Förskrivarkoder administreras av Socialstyrelsen - Registret över legitimerad hälso- och sjukvårdspersonal ("HOSP").

Har du glömt bort eller har svårt att hitta din förskrivarkod kan du kontakta HOSP för att få din förskrivarkod. Skicka ett mejl till e-post: hosp@socialstyrelsen.se eller ring tel 075-247 42 42.

Din arbetsplatskod är unik för din klinik i de flesta län. Beroende av vilket landsting/region som din klinik tillhör ansöker du på olika sätt. Men det är alltid din region som administrerar arbetsplatskoderna.

Utformningen på arbetsplatskoden är dock olika beroende av vilket landsting du tillhör. I VGR finns det t.ex. olika arbetsplatskoder i olika delar av länet.

Vad gäller mobiltelefonnummer är detta enbart ett krav för att apoteket ska kunna kontakta dig efter att du skrivit ett recept. T.ex. i situationer då läkemedel behöver återkallas från marknaden.

Mer information finns att läsa på e-hälsomyndighetens hemsida,
<https://www.ehalsomyndigheten.se/tjanster/privat/e-recept/>.

Registrera din klinik hos Inspektionen för Vård- och Omsorg (“IVO”)

Vårdgivare är enligt patientsäkerhetslagen skyldiga att anmäla ny hälso- och sjukvårdsverksamhet till IVO. Ansök och se mer information via följande länk,
<https://www.ivo.se/register/vardgivarregistret/>.

Upprätta kvalitetssystem och patientsäkerhetsberättelse

Det är lagkrav på att kliniken ska upprätta ett sk. kvalitetssystem och skriva en patientsäkerhetsberättelse. Kortfattat är de grundläggande målet att säkerställa goda rutiner och arbeta med ständig förbättring.

Vårdgivaren ska en gång per år (senast den 1 mars varje år) skriva en patientsäkerhetsberättelse.

Det finns ett flertal tillvägagångssätt. Man kan t.ex. upphandla ett program för att hantera detta. Det finns dock inte några formkrav. Du behöver inte använda ett program utan kan lika gärna skriva det i ett dokument på datorn.

Din patientsäkerhetsberättelse bör förslagsvis innehålla följande:

Hur har patientsäkerhetsarbetet bedrivits under föregående kalenderår?

- Hygien och Smittskydd
- Miljö och Arbetsmiljö
- Kliniken använder händelserapporteringssystem och genomför regelbundet analyser och förbättringar av de händelser som inträffat.
- Alternativt: Kliniken har upprättat en tids- och åtgärdsplan för att införa händelsehanteringKliniken deltagare regelbundet i nätverksmöten



Vilka åtgärder har vidtagits för att öka patientsäkerheten?

- Följande kurser, konferenser och kompetensutveckling under året (lista)
- Nyinvesteringar under året t.ex. investerat i digital röntgen, köpt ny och bättre autoklav, etc
- Påbörjat riskgruppering av patienter via digitalt journalsystem
- Har infört vårdprogram för våra kariespatienter och för våra patienter med tandlossning
- Haft miljöronnd på kliniken...gått igenom och förbättrat klinikens användning av kemikalier
- Genomfört patientenkät...
- Genomgång av förråd och rensat ut gammalt material
- Infört system för spårbarhet
- Gjort studiebesök på anlitade tandtekniska laboratorier för att säkra kvalitet på utförda arbeten.
- Regelbundna terapironder och kalibreringsövningar med all personal
- HLR-träning för all personal genomfördes senast den
- Övat utrymning vid t.ex. brand och sätt över klinikens brandskydd genomfördes senast den
- Öppet hus för alla patienter
- Regelbundna terapironder och kalibreringsövningar med de specialister vi remitterar vidare till.

- Kontroll av datasäkerhet och journalhantering på kliniken. All personal har egna användaridentiteter och lösenord. Regelbundet kontrolleras journalsystemets loggfunktion för att förhindra obehörig tillgång till patientinformation
- Kontroll av strålsäkerheten. Antal undersökningar gjorda med Panorama. Ev ändringar i rutinerna. Ny kompetens gällande röntgen. Kalibreringsövning för att säkerställa perfekt bildtagning.

Upprätta informationshantering och journalföring



Det är lagkrav på att tandkliniken ska dokumentera den vård som utförs genom journalföring. Produkten av journalföringen hänvisas oftast till som "patientdata". Kanske eftersom journalföringen regleras i patientdatalagen.

Journalföring kompletteras av Socialstyrelsens föreskrifter om informationshantering och journalföring (2016:40). Föreskriften är relativt omfattande, men centralt handlar den om att tre saker ej får korrumpas - spårbarhet, riktighet och tillgänglighet.

Spårbarhet innebär kortfattat att man i kontroll av dokumentationen ska kunna se vem som gjort vad och när. Detta framkommer oftast genom loggar i elektroniska journalsystem.

Riktighet innebär kortfattat att tillförlitligheten i journalföringen ska vara riktig. Det som står ska alltså stämma. Vanligt misstag är att felaktig information lagras under felaktig patient.

Tillgänglighet innebär att informationen som dokumenterats alltid ska vara tillgänglig för granskning. Informationen ska hanteras på ett sådan sätt att man garanterar att den ska finnas tillgänglig. I patientdatalagen står det att informationen ska finnas tillgänglig i minst tio år.

Idag finns det inga formkrav på hur dokumentationen ska upprättas. Men det pågår däremot diskussioner om att "pappersjournaler" (dvs. journaler som dokumenteras på fysiska papper) ska bli olagligt.

Upprätta rutiner för kontroll av arbetsmiljön

Arbetsgivaren är skyldig att bedriva systematiskt arbetsmiljöarbete, det vill säga att ständigt undersöka arbetsmiljön för att se vilka risker som finns. Därefter ska riskerna åtgärdas. Systematiskt arbetsmiljöarbete innebär att tandkliniken ska skapa en bra arbetsmiljö där ingen behöver råka ut för en olycka eller bli sjuk. Ansvarig på tandkliniken måste också ha rutiner för den interna kontrollen av arbetsmiljön.

Arbetsmiljöverket har utfärdat olika föreskrifter som gäller inom tandvården. Arbetsgivaren är skyldig att ha aktuella föreskrifter på arbetsplatsen. Dessa finns att ladda ner eller beställa via Arbetsmiljöverkets hemsida.

Teckna en patientförsäkring

En patient som drabbas av en skada i samband med tandvård kan ha rätt till ekonomisk ersättning enligt patientskadelagen. Vårdgivare är skyldig att teckna en försäkring som täcker den skyldighet till ersättning som lagen föreskriver.

En patient som skadas hos en vårdgivare som **inte** har tecknat någon patientförsäkring har samma rätt till ersättning som om vårdgivaren hade haft patientförsäkring. Skadan anmäls då av patienten till Patientförsäkringsföreningen. Patientförsäkringsföreningen har i efterhand rätt att kräva ersättning av den oförsäkrade vårdgivaren. En oförsäkrad vårdgivare får då dessutom betala en så kallad "patientförsäkringsavgift" för den tid som försäkring saknats.



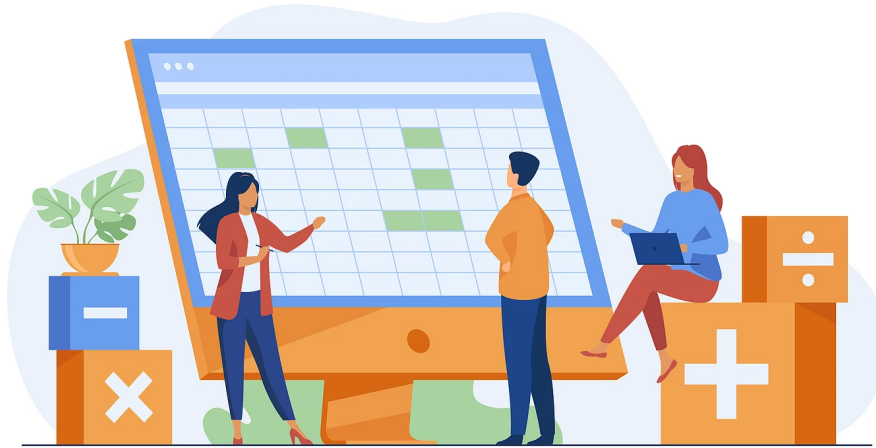
Det finns en uppsjö olika aktörer som erbjuder denna typ av försäkring. T.ex. Har Privattandläkarna ("PTL") ett samarbete med försäkringsbolaget "Gjensidige".

Förr fanns ingen lag och inte heller någon försäkring för patienter som skadats i vården. För att kunna få ersättning vid felbehandling var patienten tidigare tvungen att visa att tandläkaren varit försumlig och/eller oaktsam. Det var inte i många ärenden patienten lyckades få rätt. Patienten var juridiskt sett i ett underläge. Det var först 1997 som Sverige, som sista land i Norden, fick en patientskadelag. Den nya lagen ger ersättning även till patienter som drabbats av psykiska efterföljder.

I lagen skiljer man på "vårdgivare" och "behandlare". Vårdgivaren är en fysisk eller juridisk person som bedriver hälso- och sjukvård (dvs bolaget/tandkliniken). Behandlaren är den som utför vården (kan t.ex. vara en anställd). Det ska framgå på tandvårdsräkningen vem som är vårdgivare respektive behandlare. Den som driver enskild firma är både vårdgivare och behandlare.

Patientförsäkringen är en så kallad "no fault-försäkring". Vem som har gjort fel spelar ingen roll. Har det skett en skada, ska försäkringen betala ut ersättning. Det primära är skadan, inte hur den har uppkommit, vilket är viktigt för patientsäkerheten.

Upphandla bokföringssystem och redovisningstjänster



När du startar din egen tandklinik kommer du att introduceras till en ny värld. Ekonomi. Det kliniska arbetet är du säkerligen trygg med sedan tidigare. Ekonomi blir däremot oftast något helt nytt för den som startar en tandklinik för första gången. (Detta är någonting som vi på Muntra anser egentligen borde omfattas till en viss nivå i den svenska tandvårdsutbildningen. I och med att det är en så pass stor del av den svenska dental marknaden som är dental.)

Ekonomihantering i journalsystemet:

Majoriteten av dagens journalsystem har modul eller stöd för att hantera ekonomi. I regel så används journalsystemet som ett "försystem" inför ditt bokföringsprogram. Du kommer alltså registrera och dokumentera intäkter och inbetalningar från patienter direkt i journalsystemet. Därefter exporterar man vanligtvis all ekonomidata via en SIE-fil från journalsystemet till sitt bokföringsprogram. När du väljer journalsystem bör du kontrollera att ekonomifunktionerna uppfyller dina krav för hantering av ekonomidata.

När behöver du en revisor?

Ett aktiebolag behöver inte alltid ha en revisor. Detta innebär att man på så vis kan spara pengar. Aktiebolag kan välja att ta bort kravet på revisor om de inte når upp till två av dessa värden för båda de två senaste räkenskapsåren:

- fler än 3 anställda (i medeltal)
- mer än 1,5 miljoner kronor i balansomsättning
- mer än 3 miljoner kronor i nettoomsättning

Hur vi rekommenderar att du tänker kring att anlita en redovisningsekonom:

När du startar din klinik kan det vara en god idé att ha tillräckligt med kunskaper för att göra mycket ekonomiarbete på egen hand. I uppstarten av kliniken är det viktigt att du kan hålla nere på kostnaderna.

När du senare har kommit en bit på vägen och fått en större mängd patienter så bör du överväga att anlita en redovisningsekonom. Talesättet "do what only you can do" är i detta fall en bra ledstjärna. Du får här helt enkelt göra en räkneövning. Hur mycket tjänar du på att vara med patienten i timmen, minus hur mycket en redovisningsekonom kostar per timme. Du bör då fått ett talande exempel på om det är lönt eller inte.

När du anlitar en extern redovisningsekonom kan det vara bra att anlita en part som delvis har erfarenhet med tandvård, men också har erfarenhet av de systemen som du använder. Har du för avsikt att börja använda Muntra som journalsystem tipsar vi om redovisningsfirman Maroni. De har både erfarenhet av tandvård, Muntra och bokföringsprogram. Se följande länk för mer information <https://www.maroni.se/>.

Två bokföringssystem som Muntra rekommenderar:

Beroende på omfattningen, komplexiteten och storleken på din tandklinik rekommenderar Muntra två olika bokföringsprogram.

Bokio rekommenderas till dig som har planerar att starta en mindre klinik. T.ex. som jobbar deltid, har få kollegor/anställda och troligen lite mindre omsättning. Bokio är ett

kostnadsfritt alternativ som du kommer långt med. Detta program innehåller de flesta grundfunktioner som kliniken behöver. Se följande länk för mer information, <https://www.bokio.se/>.

Fortnox rekommenderas till dig som ska starta en klinik med ambitioner att växa och bli stor. Fortnox är ett mer avancerat system med fler funktioner och bättre stöd. Se följande länk för mer information, <https://www.fortnox.se/>.

Upphandla betalningstjänster

När du etablerar din nya tandklinik bör du tidigt överväga vilka typer av betalningslösningar du vill erbjuda dina patienter.

Vi på Muntra tycker generellt att det är ett bra val att ha många olika betalningsalternativ tillgängliga för patienten. Däremot rekommenderar vi att undvika kontanthantering i den mån som går. Detta med anledning att det ofta kräver mycket administration och dessutom är dyrt att hantera kontanter. De vanligaste betalningslösningarna idag är kortbetalning, swish och fakturabetalning.

Kortterminal:

Att erbjuda kortbetalning är ofta något som ses som en hygienfaktor. Vad gäller kortterminaler finns det en uppsjö olika leverantörer, några exempel är:

- Bambora
- Nets
- Izettle
- Adyen

Nets och Bambora är just nu de vanligaste leverantörerna inom tandvård. De har generellt bra priser vad gäller avgift per korttransaktion. Izettle är vanligare på kliniker som har något lägre omsättning. Dessa har lite högre rörliga kostnader per transaktion men låga fasta kostnader. Själva mobiliteten av terminalerna är också någonting som uppskattas hos de tandläkare som arbetar på flera olika kliniker.

Många värdesätter att kortterminalen skall vara integrerad med journalsystemet som används på kliniken. Se därför till att kontrollera med din journalsystemsleverantör vilka kortterminaler som är kompatibla med systemet. En integration gör att du slipper ange summan som patienten ska betala manuellt på kortterminalen. Således sparar du lite tid och minskar risken för manuella fel, t.ex. att man anger fel belopp på terminalen än vad som ska betalas.

Swish:

Swish blir allt vanligare och mer populärt bland tandkliniker. Detta med anledning av att det är relativt billigt i jämförelse med många leverantörer av kortterminaler. När du ansluter din tandklinik till swish får du ett unikt nummer som är kopplat till ditt företag.



Många kliniker skriver sedan ut ett papper med en QR-kod som gör det enklare för patienterna att genomföra betalningen. De slipper då att manuellt ange ditt swishnummer i telefonen och kan istället skanna QR-koden med sin mobilkamera. Ditt företags uppgifter kommer då automatiskt upp i telefonen hos patienten. De behöver enbart ange summan.

Väljer du att använda Muntra som journalsystem är även Swish integrerat. Detta innebär att du kan klicka på en knapp i systemet för att skicka all betalningsinformation till patientens mobil. Detta sparar mycket tid och minimerar risken för att patienten anger fel uppgifter.

Läs mer om Swish via följande länk, <https://www.swish.nu/foretag>.

Fakturaförsäljning:

Att sälja fakturor till en tredjepart blir allt vanligare för att minska kreditrisken men även administrationen. Dessa företag brukar kunna erbjuda fakturering och delbetalningsalternativ till patienterna.

När du upphandlar en leverantör för fakturaförsäljning bör du kontrollera att villkoren för patienten är schyssta (utöver att dina villkor är bra). Med anledning av att det kan uppstå bad-will ifall patienten ingår ett dåligt avtal med en leverantör som din klinik har rekommenderat.

Vi på Muntra ser att många av våra användare är nöjda med företaget Payzmart. Bolaget är nischat på tandvård och har väldigt förmånliga villkor för både tandklinikerna och patienterna. Läs mer om Payzmart via följande länk, <https://www.payzmart.se/>.

Upphandla utrustning och material



När du väl kommit till den fas i uppstarten av din nya tandklinik att du ska beställa material och utrustning rekommenderar vi att göra en systematisk upphandling. Med detta menar vi att du kontakter samtliga leverantörer för en informationsförfrågan, offertinsamling och utvärdering.

Innan du tar kontakt med alla leverantörer rekommenderar vi att du definierar på förhand vad som är viktigt för dig. Är det t.ex. enbart låga priser eller värdesätter du bra support och snabba leveranser?

Leverantörer av förbrukningsmaterial:

- Cliniclands
- DAB Dental
- GAMA Dental
- Nordenta
- Plandent
- Unident

Leverantörer av röntgenutrustning:

- Dentalmind
- Iris
- Kavo Kerr
- Kodak - Carestream
- Planmeca / Romexis
- Schick - Unident
- Sirona

Muntra är av uppfattningen att Kavo Kerr är ett väletablerat företag som har många nöjda kunder och är kända för hög kvalitet. Därför brukar Muntra rekommendera användare att kontakta Kavo vid frågan om tips på leverantör på röntgenutrustning.

Val av datorer:

Först och främst, innan du beställer en dator och tillbehör, bör du kontakta de systemleverantörer som du har för avsikt att använda för att kontrollera vilka systemkrav respektive system har.

En gammal tumregel är att en dator brukar ha en livslängd på tre år innan den bör bytas ut. Detta är inte nödvändigtvis korrekt. Vår rekommendation är att köpa en dator av senare modell och att investera i bra utrustning. Då håller den förhoppningsvis länge och du kan använda den en längre period.

Anlita en erfaren IT-tekniker

När det kommer till en säker och väl fungerande IT-miljö, rekommenderar vi att redan från start av din nya tandklinik ta hjälp av en erfaren IT-tekniker. Detta med anledning av att du helt enkelt inte har råd att det förekommer driftstopp på kliniken. Det är i vår mening mer värt att investera i ett samarbete med en IT-tekniker.

Vikten av att ha en IT-tekniker som är kunnig inom branschen medför många fördelar. Först och främst, har de god kunskap om hur majoriteten av program och system i branschen fungerar. Vilket innebär att du sparar mycket tid. Men du kommer även få ett mer effektivt samarbete med samtliga it-leverantörer.

Några erfarna IT-tekniker som Muntra rekommenderar:

- Care Dental, se följande länk: <https://caredental.se/>
- Dental IT, se följande länk: <https://dental-it.se/>
- Techling, se följande länk: <https://techling.se/>

Care Dental har lång erfarenhet inom dentalbranschen och väl bevandrade med de flesta systemen. Care Dental har även i senare dagar blivit ansvariga för supporten av Dental Minds röntgenprodukter.

Dental IT ingår i Planmeca-koncernen. Har du t.ex. avsikt att ha en Planmeca unit och röntgensensor på kliniken kommer Dental IT kunna hjälpa dig snabbt och smidigt.

Techling drivs av IT-talangen Karl Detter. Han har lång erfarenhet inom dentalbranschen och hjälper många av Muntras användare med IT-drift.

Upprätta en hemsida

Att upprätta en hemsida för tandkliniken är av central betydelse för kommunikationen med patienter och för din marknadsföring. Men hur gör man egentligen för att bygga en hemsida? Måste du som tandläkare helt plötsligt gå en programmeringskurs i HTML och CSS?

Detta är vanligt att man tror när man först startar sin klinik. Vanligt är därför att man tar hjälp av en extern resurs för hjälp att bygga hemsidan. Men sanningen är att det finns många nya moderna alternativ/verktyg som gör det enklare för dig som vill starta en hemsida till din nya klinik.

Wix och Squarespace är två företag som tillåter dig att bygga hemsida utifrån färdiga mallar. Du behöver inte ha någon erfarenhet av att programmering överhuvudtaget. Du bygger din hemsida i ett visuellt verktyg genom att simpelt klicka-och-dra element på din hemsida.



Prisskillnaden mellan de olika verktygen är generellt inte så stor. Skillnaden enligt vår erfarenhet är att Wix innehåller en del mer avancerade funktioner som tillåter mycket flexibilitet. Squarespace är något enklare att använda då det inte innehåller lika många valmöjligheter. Båda systemen är i vår mening enkla att använda, men beslutet vilket verktyg du väljer tycker vi vilar på hur komplex hemsida du vill skapa och hur mycket tid du vill spendera.

WIX = för den som vill ha många funktioner och som kan tänka sig ge lite extra kärlek till hemsidan. Mer information om Wix, se följande länk: <https://www.wix.com/>.

Squarespace = för den som snabbt vill komma igång med en hemsida utan några märkvärdiga finesser. Mer information om Squarespace, se följande länk: <https://www.squarespace.com/>.

För dig som från start vill etablera en klinik med en väldigt tydlig varumärkesprofil och därför investera i att anlita en extern resurs ger vi följande tips:

1. Hemsidan ska vara gjord i ett allmänt brukbart format...
Ifall ditt samarbete behöver avslutas är det viktigt att en ny person kan ta över

arbetet. Därför är det viktigt att hemsidan inte är gjord på ett sådant sätt som hindrar detta. T.ex. genom märklig kod eller byggd i ett konstigt ramverk. Muntra rekommenderar att ni krävställer att hemsidan ska byggas i Wordpress.

2. Rita upp EXAKT hur du vill att hemsidan ska se ut...

Ju tydligare du är, desto bättre. När du för dialogen med din webbutvecklare vill du gärna vara väldigt tydlig med vad du förväntar dig. En bra idé kan vara att söka och hitta inspiration från andra hemsidor och ge som exempel. Se dessutom till att dokumentera ner vad ni kommer överens om, så att du efter kan följa upp på hur väl detta efterlevs av webbutvecklaren.

3. Mobilanpassa hemsidan...

Webbtrafiken från mobiltelefoner blir allt mer vanligt. Därför är det idag ett MÅSTE att mobilanpassa hemsidan. Ifall du inte mobilanpassar hemsidan kommer din hemsida rankas sämre i sökmotorer som Google. Men besökare har generellt lågt tålamod. Du riskerar därför att besökare lämnar din hemsida och söker sig vidare till en annan kliniks hemsida.

4. Ha en plan för sökmotoroptimering ("SEO")...

Sidan bör upprättas på ett sådant sätt att den är optimerad för att hittas av sökmotorer. Detta är en grundförutsättning för att du ska bli hittad av patienter på t.ex. Google. Detta är någonting du bör krävställa på din webbutvecklare.

5. Testa hemsidan med hjälp av Google Lighthouse...

När hemsidan är klar så vill du testa hur väl den presterar rent tekniskt. Även om hemsidan ser bra ut rent visuellt är det viktigt att hålla koll på hur snabbt hemsidan laddar och hur bra den är strukturerad för sökmotoroptimering ("SEO"). Detta kan du testa enkelt genom att använda Googles verktyg "lighthouse". För detta behöver du använda webbläsaren Google Chrome. Google Lighthouse gör ett test och sätter ett betyg på hur din hemsida presterar. Den ger även förslag på förbättringar som du direkt kan skicka till din webbutvecklare.

Kom igång med marknadsföring



När det kommer till din marknadsföring bör du se din hemsida som en central punkt. Du kommer sedan att välja olika kanaler och plattformar runt omkring hemsidan. Dessa kan du se som noder i ett nätverk.

Självklart finns det några kanaler som är mer vedertagna än andra. Men vi uppmuntrar dig att testa fler kanaler och experimentera med utfallet. T.ex. Google och Facebook är bland de populäraste alternativen.

Många väljer att ta in externa experter för att sköta deras marknadsföring i de olika kanalerna. Det finns då en uppsjö olika aktörer att anlita, några exempel är:

- Dentalmedia, mer info via följande länk: <https://dentalmedia.dk/>
- Leaddent, mer info via följande länk: <https://leaddent.com/>
- Leadcom, mer info via följande länk: <https://leadcom.no/>

Det finns också ett axplock bokningsplattformar som kan hjälpa dig hitta nya patienter. Några exempel är:

- Bokadirekt.se
- Muntra.se

- Tandläkare.se
- 1177 - Vårdguiden

Varför väljer nystartade kliniker Muntra

Muntra erbjuder sina tjänster (exklusive tilläggstjänster) kostnadsfritt för dig som har en klinik som omsätter mindre än 100 tkr per månad och har färre än 250 st aktiva revisionspatienter i din databas. Din gratisaccess gäller så länge din klinik uppfyller ovanstående krav och hela ditt team får tillgång till systemet. Således kan t.ex. nystartade kliniker få en smidig start på sin verksamhet.

Nystartade kliniker väljer att använda Muntra med anledning av följande:

- Molnbaserat journalsystem utan behov av att installera en fysisk server på kliniken
- Lättillgängligt och användarvänligt
- Bra stöd för att få kliniken att växa och anskaffa fler patienter