

# La pionnière

**Dans ses constructions, l'architecte Tilla Theus consacre une attention particulière aux trajets. Car ce sont eux qui rendent compréhensible l'organisation d'un bâtiment.**

Texte:  
Werner Huber

La résolution de tâches péneuses et la confrontation avec la substance historique font partie des spécialités de Tilla Theus, l'architecte zurichoise aux racines grisonnes. Entre temps, elle est dans les affaires depuis plus de quarante ans. Avec l'IH tel Widder, inauguré en 1995 dans la vieille ville de Zurich, elle a réussi à s'imposer parmi les pointures de la scène architecturale suisse. Pour ce projet, la maîtresse du détail, des matériaux et des couleurs a pu faire jouer tous les registres.

L'assainissement de la façade du grand magasin Jelmoli Zurich, le siège de la Fifa ou le restaurant de montagne sur le Weisshorn (GR) montrent clairement qu'elle prend soin des détails de manière rigoureuse pour les grands projets comme pour les petits. Pour pouvoir s'affirmer dans un monde professionnel dominé par les hommes, plus forte raison dans sa génération, l'architecte a besoin d'une bonne aptitude à s'imposer. Est-ce la force de caractère grisonne? De toute manière, ce qui se dissimule derrière ses ouvrages, ce n'est pas seulement la recherche permanente de ce qui est juste mais encore un fort travail de persuasion auprès des planificateurs et des artisans, mais aussi auprès des maîtres d'ouvrage et des autorités. Quel est l'architecte qui ne s'est pas déjà plaint de la police du feu? Elle empêche les structures d'espace ouvert ou prescrit des portes lorsqu'il ne devrait pas y en avoir. Mais pour Theus, parfois la police du feu est même un ami et un allié : savoir lorsqu'elle veille que les couloirs et les cages d'escalier ne soient pas encombrés par des meubles et des éléments encastrés. C'est ainsi que l'intention conceptuelle de l'architecte reste authentique bien au-delà de l'inauguration du bâtiment. Pour Theus, les surfaces des liaisons d'accès ne sont pas simplement de la place perdue qui est déduite des surfaces utiles, elles constituent bien au contraire le squelette d'un bâtiment. Les liaisons horizontales et verticales donnent une structure claire au bâtiment, dit-elle en constatant : L'organisation d'un bâtiment se dégage des liaisons. Quatre exemples illustrent comment l'architecte met en scène les liaisons d'accès dans différentes situations. L'ascenseur y joue toujours un rôle particulier car, même si nous savons parfaitement qu'il est bon pour la santé de monter les escaliers, appuyer sur un bouton même quand on le fait au but de manière plus confortable.

## H tel Widder: La paire

Il y a trente ans, les ascenseurs étaient encore, la plupart du temps, enfermés dans leurs gaines. Cela était pratique parce que les murs pairs en béton portaient également les charges du bâtiment et le renforçaient. Prendre l'ascenseur était un processus technique. Un matériau raffiné pour les murs des cabines était déjà le summum. Ce n'est que timidement que des ascenseurs en verre, venant

d'Amérique, firent leur entrée en Suisse. Aujourd'hui, ils sont presque courants et on en arrive à oublier la performance technique qui se cache derrière une installation comme celle de l'IH tel Widder dans la vieille ville de Zurich qui a été achevée en 1995.

C'est au milieu des années quatre-vingt que l'architecte a commencé à faire la planification. Huit maisons dont seule la conservation des façades était prévue jusque-là devaient être sauvegardées et transformées en ce que l'on appelle de nos jours un boutique hôtel. La structure du bâtiment se prêtait particulièrement à cela : Des percées travers les pairs murs coupe-feu relient les différentes maisons si bien que les chambres avec les salles de bain ont pu être alignées des deux côtés des couloirs. Seul l'accès vertical au bâtiment ne pouvait pas être intégré à l'espace existant. Pour obtenir la place nécessaire, il a fallu ventrer la moitié de l'une des maisons. Les ouvertures des portes et des fenêtres ont été conservées, elles créent de multiples contacts visuels et aident à s'orienter dans ce complexe de bâtiments tout en coins et recoins.

Dans le haut espace avec un impressionnant mur en pierres naturelles, Tilla Theus a choisi, pour l'escalier et l'ascenseur, une construction en acier qui crée le contraste maximal avec la structure ancienne. Pour cette prouesse, ceci était loin d'être évident dans un hôtel de cette classe. À cette époque, on dotait ce genre d'hôtels de colonnes antiques et de velours rouge, se remémorant l'architecte. L'entrepreneur général craignait que les clients de l'hôtel puissent être réticents à la construction contemporaine en acier. Cependant, celle-ci n'a rien de commun avec les produits galvanisés en T du commerce. Ce n'est pas un produit industriel mais au contraire un joyau soigneusement travaillé. C'est ainsi que, dès le premier jour, la cage d'escalier et d'ascenseur fut un élément clé du bâtiment. Parfois, il arrive que l'architecture fasse une introduction clandestine, discrète, amusée, Tilla Theus.

## Swiss Re: La capsule

C'est en l'an 2000 que Tilla Theus acheva la rénovation du siège de Swiss Re du Mythenquai Zurich, construit en 1913 par Alexander von Senger et Emil Faesch. Ici, l'ascenseur a l'air de ne pas avoir quitté sa gaine traditionnelle; cependant, il semblerait que la gaine soit quelque peu trop grande. Mais cette impression est trompeuse car ce n'est pas dans sa gaine d'origine que la capsule en verre de l'ascenseur glisse vers le haut et vers le bas. L'un des buts architecturaux de Theus était d'exploiter la cour intérieure qui est inutilisée jusque-là et d'en faire le cœur du siège de Swiss Re. Elle l'a close avec une verrière et a également voulu la mettre en relation avec les couloirs, les escaliers et les ascenseurs. Dans le plan horizontal, la structure d'un bâtiment permet la plupart du temps de telles clarifications comme ici où la liaison forme, avec les pièces annexes, une couronne autour de la cour. C'est beaucoup plus difficile à la verticale. →



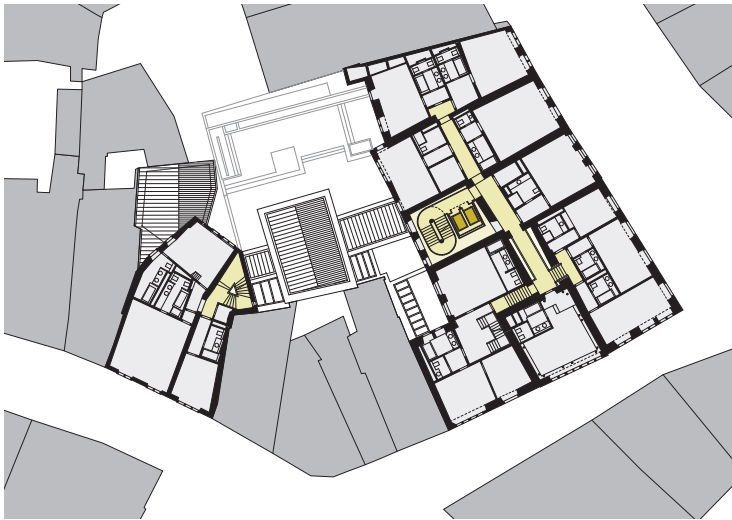
Les liaisons horizontales et verticales donnent une structure claire au bâtiment : L'architecte Tilla Theus dans l'ascenseur du Mammertsberg thurgovien.



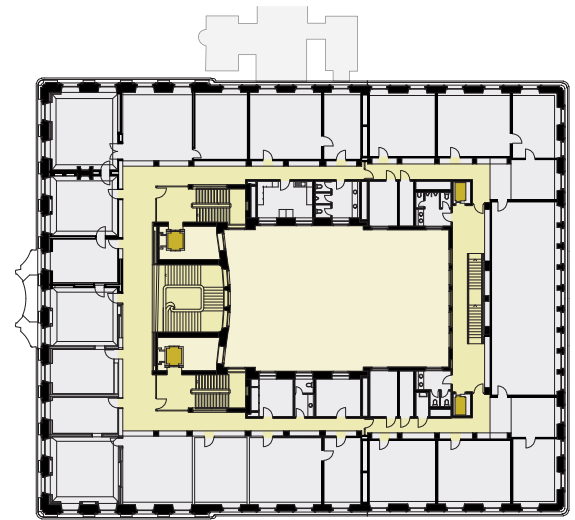
Hotel Widder, Zurich: L'escalier en acier et l'ascenseur contrastent avec le bâtiment historique.



Swiss Re, Zurich: Dans les anciennes toilettes, l'ascenseur glisse devant une installation artistique.



À l'Hotel Widder, il a d'abord fallu faire de la place pour la liaison verticale.



La liaison verticale donne au bâtiment de Swiss Re une structure caractéristique.

→ Heureusement qu'il y avait autant de toilettes dans ce bâtiment, se rappelle l'architecte. Elle élimina purement et simplement deux de ces noyaux de toilettes et enleva les faux plafonds. C'est ainsi en analogie aux deux cages d'escalier classiques, tout habillées de bois que deux cages d'ascenseur virent le jour. Le fait qu'elles étaient plus grandes que les ascenseurs tomba à pic pour Theus qui put ainsi aménager la liaison motorisée en tant qu'espace de découverte. Celui-ci offre une expérience particulière même si l'on ne prend pas du tout l'ascenseur mais au contraire que l'on se contente de regarder dans la gaine par la porte vitrée. C'est pourquoi, les installations techniques sont recouvertes par une plaque d'aluminium le long de laquelle l'ascenseur circule. Par la cabine vitrée, on risque un aperçu par les anciennes fenêtres des toilettes laissées en place sur la cour, sur les tubes fluorescents de lafor Elsson ou sur les chiffres digitaux de Tatsuo Miyajima.

#### Fifa: La tour

130 mètres, c'est la longueur du siège de la Fifa sur le Zurichberg, qui a été achevé en 2006. L'accès aux bureaux qui se trouvent aux étages supérieurs se fait par deux couloirs presque aussi longs que le bâtiment. Il faut survivre à, dit Tilla Theus d'un ton laconique. Sa contribution: aménager différemment les murs des deux couloirs. Sur le côté extérieur, des armoires en noyer amincissent structurent la longue droite au rythme des portes des bureaux tandis qu'un ruban de verre couvre toute la longueur du plafond. Un peu de lumière du jour, soutenue par une lumière artificielle indirecte, traverse le verre. Sur le côté

intérieur des couloirs, le déplacement saccadé d'une rangée de piliers reproduit la trame du bâtiment. L'environnement se reflète dans les piliers en acier chromé si bien que leur apparence n'est pas massive mais qu'au contraire elle paraît changer avec un effet kalidoscope lorsque l'on passe devant. Ils reflètent également les bandes de lumière verticales. Trois bretelles transversales relient les deux longs couloirs: la passerelle des orateurs au dessus du hall d'entrée, la passerelle des fumeurs au milieu et la passerelle la plus en arrière dans un hall de la hauteur du bâtiment.

Cet entrelacement de couloirs donne accès au long bâtiment en le structurant dans le plan horizontal. À la verticale, quatre tours de pierre en quartz de schiste sombre relient les niveaux entre eux. Ces tours renferment chacune un escalier et un ascenseur, deux d'entre elles supportent en plus l'auditorium de 300 places au dessus du hall d'entrée. Les quatre tours se sont transformées en un bâtiment vertical, explique l'architecte. La rampe de l'escalier y serpente en tant que bande lumineuse vers le haut et crée une atmosphère quelque peu mystique avec la pierre sombre en arrière plan. Pendant la journée, la lumière claire les tours et transforme les grandes cages d'ascenseur en puits de lumière. Tel un lampion, l'ascenseur y est suspendu et glisse sans un bruit vers le haut et vers le bas.

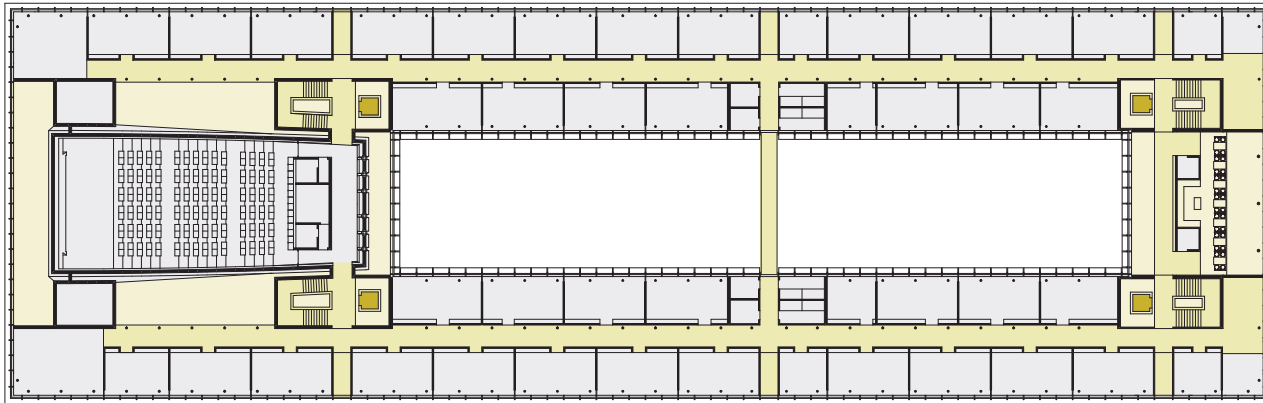
Pour la conception des tours d'escaliers et d'ascenseurs, le nombre des matériaux utilisés qui ont travaillé avec une précision extrême a été réduit au minimum. La main courante en acier chromé poli brillant est tellement immaculée qu'au premier coup d'œil on dirait



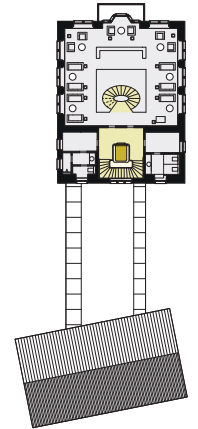
Siège de la Fifa, Zurich:  
L'escalier et l'ascenseur  
sont réalisés comme  
des corps lumineux dans  
la tour de pierre  
clairée par le haut.



Mammertsberg, Freidorf:  
Dans ce restaurant,  
l'ascenseur glisse tel une  
bouteille verte dans  
un verre transparent.



Les quatre tours d'ascenseurs et d'escaliers se trouvent aux coins de la cour intérieure allongée et donnent accès aux deux couloirs principaux au siège de la Fifa.



A l'auberge  
Mammertsberg,  
l'ascenseur  
accompagne  
l'escalier  
historique.

qu'elle brille dièlle m me jusqu' ce que lion y discerne la r flexion des m andres de lumi re. La cabine lampion tait elle seule d j un acte pionnier car ce ne sont pas des tubes uorescents qui lí clairent mais des LED. Au jourd'hui, ceci irait de soi mais au moment de la plani cation, il y a plus de dix ans, les LED venaient d'arriver sur le march . Il siagissait ici d'un d aussi bien pour les clai ragistes que pour les concepteurs d'ascenseurs.

### Mammertsberg: La bouteille

C'est dans le village de Freidorf en Thurgovie avec vue sur le lac de Constance que Tilla Theus a r alis l'un de ses projets les plus r cents. Un restaurant haut de gamme avec quelques chambres a vu le jour l'auberge riche en traditions Mammertsberg , ainsi qu'une nouvelle construction juste c t . Ici, on ne fait pas que simple ment manger mais on vit une v ritable exp rience gas tronomique: Les clients se rendent en ascenseur jusqu' lí tage sup rieur pour líap ritif. De l , ils redescendent table par un imposant escalier en colima on. Et c'est nou veau en ascenseur qu'ils acc dent la cave vin au sous sol. Comme pour de nombreuses constructions anciennes, c'est la cage d'escalier qui tait líemplacement id al pour líascenseur. Toutefois, il n'y remplit pas tout líespace comme un gros pieu; bien au contraire, c'est une coquille filigrane en verre. Pour la conception de la gaine, j'ai pens un verre vin transparent , explique líarchitecte. Par contre, la cabine est une bouteille verte. En plus de la forme de la cage d'escalier, c'est une autre raison pour la forme arrondie des coins de la gaine en verre et de la cabine. Pour accentuer cette impression de bouteille en

verre, la construction se devait dí tre la plus líg re possible; il ní tait pas du tout question d'avoit un squelette en acier avec un habillage de verre. C'est pourquoi Theus, en collaboration avec les ing nieurs des ascenseurs, a con u une construction avec des tirants en acier laquelle les vitres de la gaine de líascenseur sont suspendues depuis le plafond. Pour des vitres droites, ceci peut sembler simple parce que les forces de traction se dirigent vertica lement vers le bas. Mais avec des coins de vitre arrondis, cela a t complexe. Les vitres de líenveloppe de la gaine devaient tre robustes et mont es de mani re ce qu'il n'y ait pas de tensions qui entraíneraient le bris des vitres.

### Regarder plut t que de se d rober

A New York, on pr tend que la raison qu'il y ait autant de cireurs de chaussures est que dans un ascenseur, tout le monde regarde toujours les pieds. Car, lorsque lion prend líascenseur, on ne doit surtout pas inspecter la per sonne qui nous fait face, voire lui adresser la parole. Par cons quent, on regarde les pieds ou on xe d lib r ment la porte de líascenseur.

Dans les ascenseurs de Tilla Theus, pas besoin d'une telle tiquette car le voyage en ascenseur níest pas seu lement une op ration de transport, c'est aussi une exp rience sensorielle. Les mises en sc ne de ce type restent toutefois des exceptions dans lí uvre de cette architecte. Tous les b timents ne sont pas forc ment appropri s, tous les budgets ne les permettent pas. Mais elle saute sur líoccasion lío líopportunit lui est offerte de faire d'un ascenseur un objet particulier. Avec une bonne aptitude s'imposer et un grand souci du d tail. ●